

# 대한항공 IR Release

2009. 8 14

## [첨부] 2009년 2분기 실적분석

대한항공 IR팀 : hmokim@koreanair.com  
mychang@koreanair.com  
kimwon@koreanair.com

본 자료에 포함된 정보는 대한항공 관련 정보 제공을 위해 준비된 것입니다. 동 정보는 주식 거래 및 투자이사 결정과 관련한 정보 제공을 목적으로 하고 있지 않습니다. 본 자료는 미래에 대한 예측정보를 포함하고 있습니다. 이는 과거가 아닌 미래의 사건과 관계된 것으로 회사의 향후 예상되는 경영현황 및 재무실적을 의미합니다. 예측정보는 그 성격상 불확실한 사건들을 언급하는데, 회사의 향후 경영현황 및 재무실적에 영향을 미칠 수 있는 불확실성으로 인해 회사의 실제 미래실적은 예측정보에 포함된 내용과 차이가 있을 수 있음을 양지하시기 바랍니다.

## 1. 요약손익계산서

(단위 : 억원)

	2009 2분기	2008 2분기	증감률	2009 상반기누계	2008 상반기누계	증감률
영업수익	20,745	24,763	-16.2%	43,389	47,410	-8.5%
영업비용	22,018	25,927	-15.1%	44,596	48,379	-7.8%
영업이익	(1,273)	(1,164)	적자증가	(1,207)	(969)	적자증가
영업외수익	4,971	1,707	+191.2%	3,948	3,086	+27.9%
영업외비용	2,760	4,545	-39.3%	8,542	10,630	-19.6%
법인세차감전이이익	937	(4,002)	흑자전환	(5,801)	(8,513)	적자감소
당기순이익	785	(2,889)	흑자전환	(4,478)	(6,144)	적자감소

◆ 2분기 영업 수익 : 2조 745억원으로 전년 대비 -16.2% 감소

√ 국내여객 매출 -18.0%, 국제여객 매출 -17.7% 및 화물 매출 -28.7% 감소

◆ 영업 비용 : 전년 대비 -15.1% 감소

√ 연료유류비 -40.1% 감소

- 전년 대비 사용량 5% 감소, 단가는 56.1% 감소하였으나 환율 영향으로 비용 감소폭 줄어듦

√ 항공기 임차료 -8.8% 감소 (항공기 2 대 감소)

◆ 영업외수익 : 전년 대비 +191.2% 증가

√ 외환환산이익, 외환차익 등의 증가로 전년 대비 191.2% 증가

◆ 영업외비용 : 전년 대비 -39.3% 감소

√ 이자비용 및 파생상품관련손실 비용은 증가하였으나 외환환산손실 금액 감소에 따라  
 총 영업외비용 전년대비 -39.3% 감소

## 2. 항공운송 사업량

	2009 2분기	2008 2분기	증감률	2009 상반기누계	2008 상반기누계	증감률
<b>국내여객</b>						
ASK (백만)	1,126	1,259	-10.6%	2,195	2,450	-10.4%
RPK (백만)	737	939	-21.5%	1,361	1,703	-20.1%
L/F (%)	65.5	74.6	-9.1%p	62.0	69.5	-7.5%p
Yield (US Cent)	12.99	16.05	-19.1%	13.00	16.57	-21.5%
<b>국제여객</b>						
ASK (백만)	18,274	18,061	1.2%	36,351	35,902	1.3%
RPK (백만)	12,123	13,011	-6.8%	24,490	25,778	-5.0%
L/F (%)	66.3	72.0	-5.7%p	67.4	71.8	-4.4%p
Yield (US Cent)	6.23	9.13	-31.8%	6.62	9.16	-27.7%

화물						
AFTK (백만)	2,616	3,072	-14.8%	5,324	6,205	-14.2%
FTK (백만)	1,983	2,348	-15.5%	3,894	4,711	-17.3%
L/F (%)	75.8	76.4	-0.6%p	73.1	75.9	-2.8%p
Yield (US Cent)	19.09	30.24	-36.9%	18.74	28.95	-35.3%

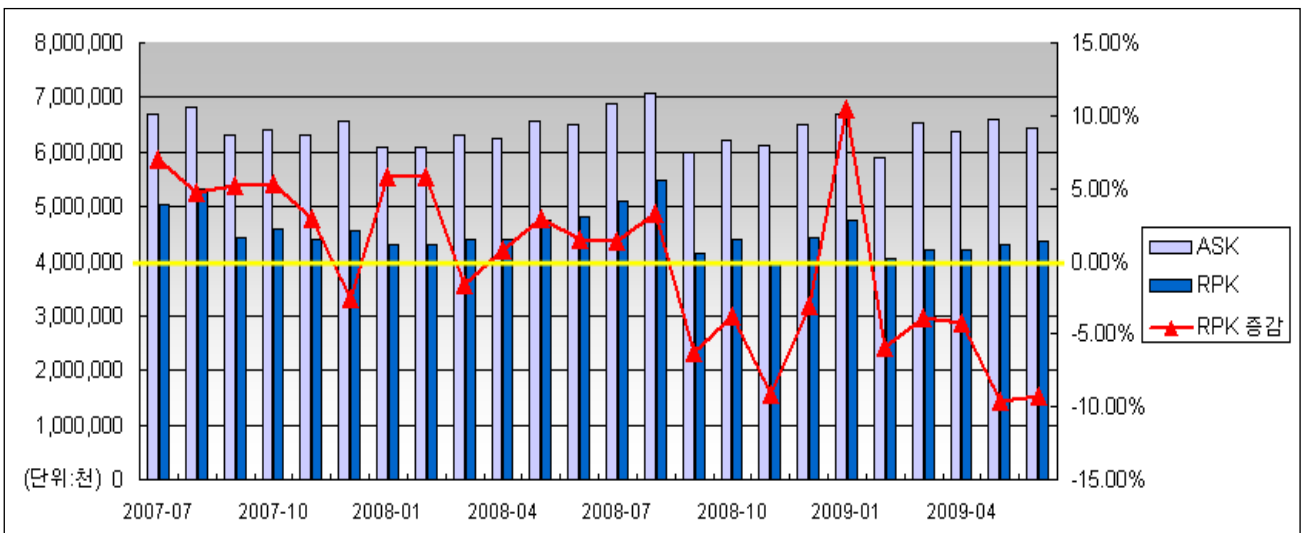
◆ 국내 여객

√ 수송 21.5% 감소하여 원화 Yield 4% 상승에도 불구하고 매출액 전년 대비 18% 감소

◆ 국제 여객

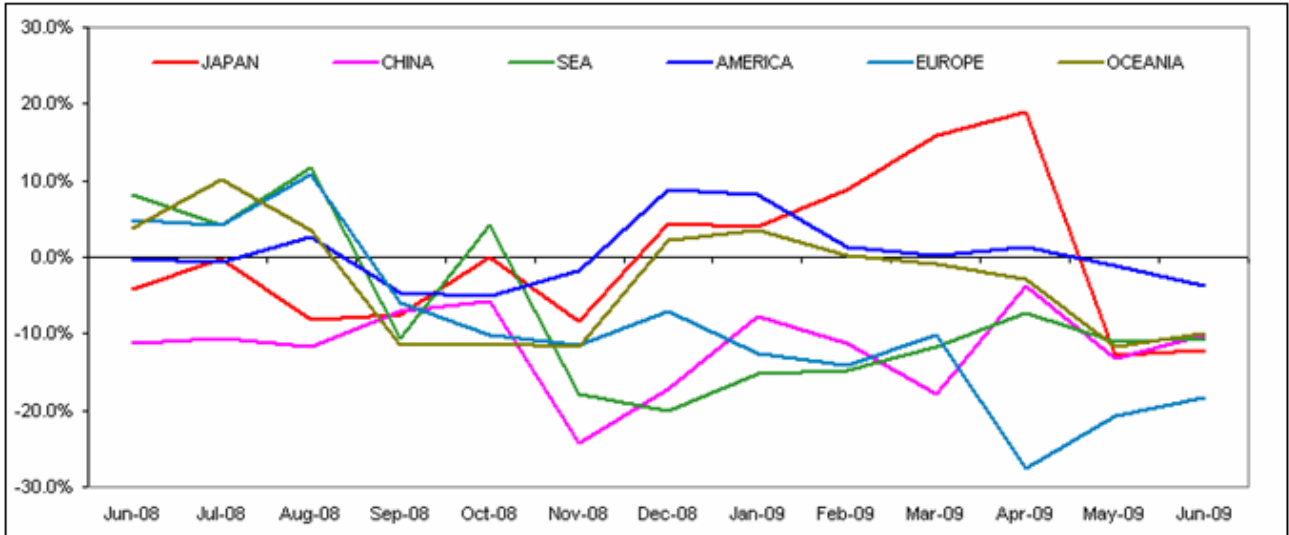
- √ 공급 전년비 1.2% 증가, 수송은 Global 경기 침체 및 신종플루 영향으로 6.8% 감소
- √ 공급(ASK)은 대양주 노선 10% 감소, 구주·중국 노선 각 7%, 1% 감소 및 CIS 42% 증가, 일본·미주 노선 각 12%, 7% 증가
- √ 수송(RPK)은 전 노선 감소하였으며 일본·구주 노선 각 2%, 18% 감소, 중국·동남아 노선 각 10% 감소, 대양주 노선 9% 감소
- √ 한국발 수송은 전년비 28% 감소, 해외발 수송은 한국행 13%·환승 11% 증가로 전체 12% 증가
- √ 하반기는 국내 경기회복세, 환율 안정 및 신종 플루로 인하여 정체된 여행 대기수요 본격 움직임에 따른 한국발 여행 수요 회복 예상

<국제여객 동향>



- \* 1분기 2월 저점을 지나 RPK가 점차적으로 증가하는 양상
- \* L/F와 Yield도 현재 전년 보다 낮은 수준이나 회복세로 전환

<여객 노선별 RPK 동향>



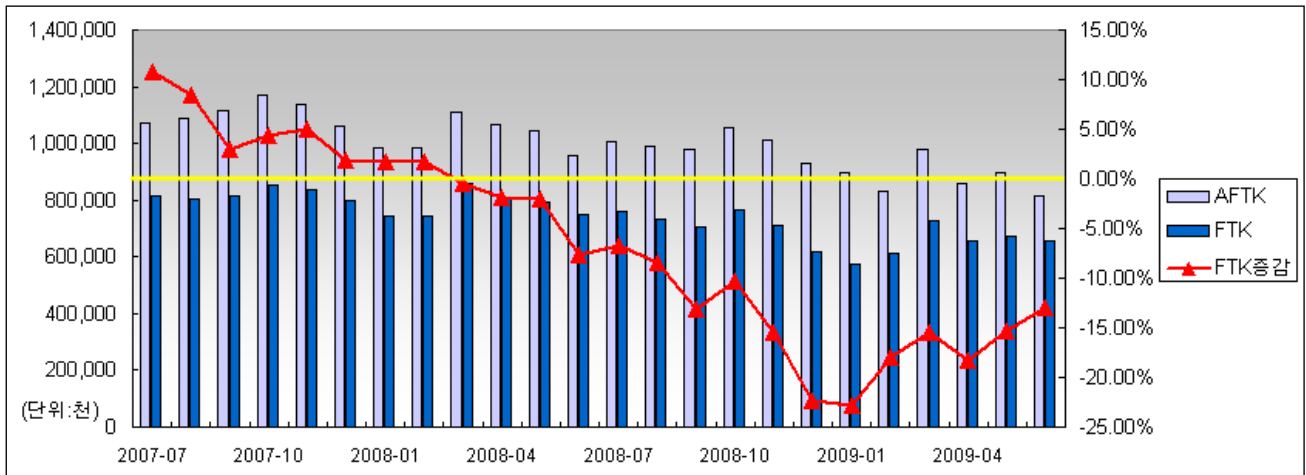
	JAN	FEB	MAR	APR	MAY	JUN
일본	4,0%	8,9%	16,0%	19,0%	-12,9%	-12,0%
중국	-7,7%	-11,3%	-17,8%	-3,8%	-13,3%	-10,1%
동남아	-15,2%	-14,8%	-11,7%	-7,4%	-11,1%	-10,5%
미주	8,2%	1,3%	0,3%	1,4%	-1,1%	-3,8%
구주	-12,7%	-14,2%	-10,2%	-27,6%	-20,8%	-18,3%
대양주	-15,2%	-14,8%	-11,7%	-7,4%	-11,1%	-10,5%

- \* 신종 플루 + 엔화 약세로 일본 노선의 변동 폭이 가장 컸음
- \* 일본 발-구주 행 환승 수요 감소에 따라 구주 노선 RPK감소폭 증가
- \* 미주 노선의 경우 소폭의 감소는 있었으나 꾸준한 RPK 수준을 유지함

◆ 화물

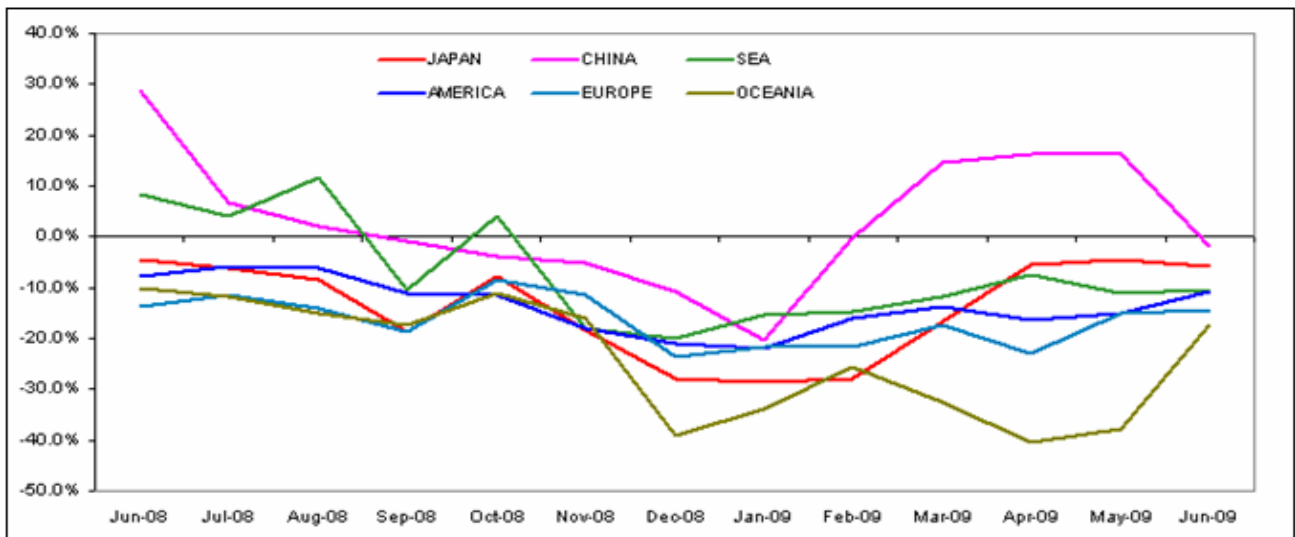
- √ 2009년 2/4분기 전세계 항공화물 평균 수송 전년비 -19% 감소, 아시아 지역도 평균 -19% 감소한 데 비해, KE는 -16% 감소로 상대적으로 양호한 실적 기록
- √ 수요(FTK) 감소에 대응한 공급 감축 결과, 공급은 전년비 동남아노선 -28%, 미주노선 -13%, 구주/중동노선 -16% 등 전체적으로 -15% 감소
- √ 수송(FTK)은 중국노선 +10% 증가한 반면 일본노선 -5%, 동남아노선 -20%, 미주노선 -14%, 구주/중동노선 -20% 등 전체 -16% 감소
- √ IATA가 발표한 2008년 세계 항공수송통계에서 5년 연속 국제 항공화물 수송실적 세계 1위 기록
- √ 한국지역은 LCD 중심의 전자 제품 수요 증가로 회복세를 보이며, 4월 이후로는 전년수준 수요 유지. 해외지역은 미국, 일본, 유럽 등의 선진국 경기 침체 및 소비 부진으로 수요 부진 지속
- √ 신시장 개척 및 신규 수요 창출 등 미래 신성장 동력 확보를 위해 우즈베키스탄 나보이를 허브로 5월 27일부 유럽-동남아시아간 화물기 운항개시
- √ 하반기도 세계 경기침체 장기화로 인해 예년 대비 수요 약세가 지속될 것으로 전망되나, 한국지역은 3/4분기 이후 전년 대비 수요증가를 예상하고 있으며 해외지역도 점진적인 수요 회복 전망

<국제화물 동향>



\* 전년 4분기부터 지속적으로 감소세를 보이던 FTK, Yield, L/F 모두 1분기 저점을 지나 모두 회복세로 전환

<화물 노선별 RPK 동향>



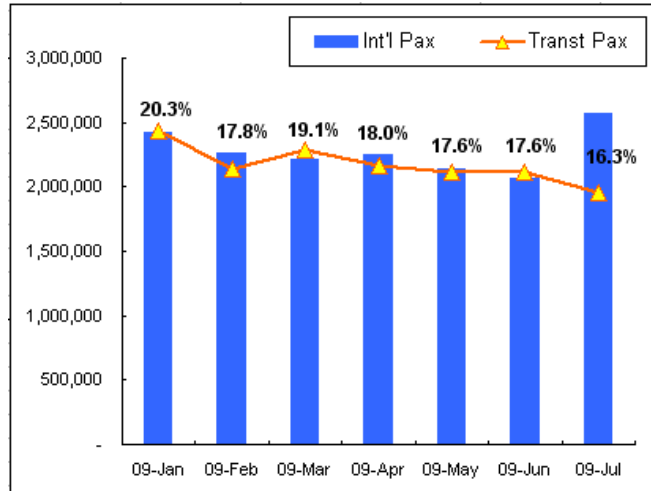
	JAN	FEB	MAR	APR	MAY	JUN
일본	-28,7%	-27,8%	-16,7%	-5,7%	-4,5%	-5,9%
중국	-20,4%	-0,3%	14,5%	16,4%	16,1%	-1,8%
동남아	-32,3%	-16,5%	-19,5%	-20,0%	-19,0%	-15,9%
미주	-22,0%	-16,1%	-13,8%	-16,5%	-15,1%	-10,7%
구주	-21,6%	-21,6%	-17,5%	-22,9%	-15,1%	-14,4%
대양주	-33,8%	-25,4%	-32,4%	-40,3%	-37,9%	-17,5%

\* 중국 노선이 1분기 말부터 가장 큰 회복세를 보임  
 \* 가장 큰 폭으로 빠졌던 대양주 노선도 회복세로 전환

### 3. 인천공항 data

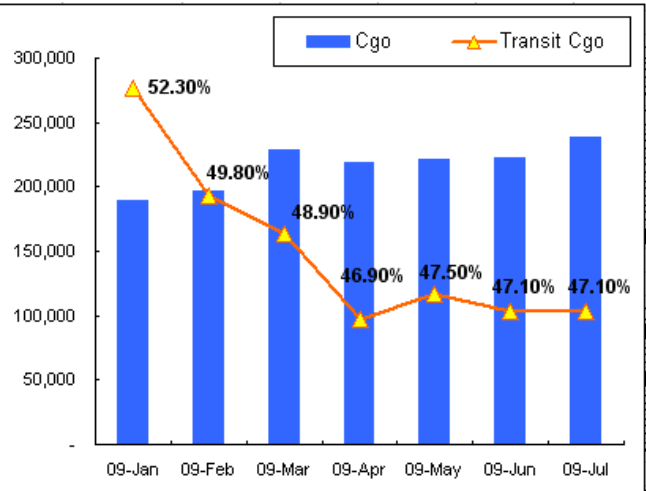
<여객>

(단위 : 명)



<화물>

(단위 : 톤)



\* 여객 : 성수기인 7월부터 본격적인 PAX 성장세가 나타나기 시작  
한국 발 수요증가에 따라 환승 수요 비율 감소

\* 화물 : 7월에도 화물TON 전월 대비 증가 및 환적 화물 비율도 지속적으로 감소하고 있는 추세

### 1. 대차대조표

Korean Air Lines Co., Ltd.

단위:백만원

	2009년 06월 30일	2009년 03월 31일	증감
<b>유동자산</b>	<b>2,307,444</b>	<b>2,342,319</b>	<b>-1.5%</b>
현금 및 단기금융상품	716,453	704,784	1.7%
매출채권	693,558	712,819	-2.7%
재고자산	304,152	284,484	6.9%
기타	593,281	640,232	-7.3%
<b>비유동자산</b>	<b>14,182,356</b>	<b>14,021,524</b>	<b>1.1%</b>
투자자산	1,590,091	1,594,317	-0.3%
유형자산	11,448,581	11,327,235	1.1%
(토지/건물/구축물)	2,443,928	2,450,095	-0.3%
(항공기/엔진/항공기재)	8,159,379	8,227,271	-0.8%
무형자산	208,893	212,192	-1.6%
기타	934,791	887,780	5.3%
<b>자산 총계</b>	<b>16,489,800</b>	<b>16,363,842</b>	<b>0.8%</b>
<b>유동부채</b>	<b>4,488,659</b>	<b>4,651,623</b>	<b>-3.5%</b>
매입채무	196,253	165,174	18.8%
단기차입금	657,161	577,769	13.7%
미지급비용	426,839	344,735	23.8%
선수금	357,160	317,183	12.6%
유동성장기&리스부채	2,579,504	2,799,229	-7.8%
기타	271,742	447,533	-39.3%
<b>비유동부채</b>	<b>9,400,228</b>	<b>9,362,714</b>	<b>0.4%</b>
사채	2,805,283	2,709,099	3.6%
장기차입금	2,248,859	2,258,128	-0.4%
채무인수 장기차입금	61,249	85,299	-28.2%
연불매입채무	14,464	30,617	-52.8%
리스부채	3,263,727	3,314,611	-1.5%
퇴직급여충당금등	511,513	495,119	3.3%
기타	495,133	469,841	5.4%
<b>부채 총계</b>	<b>13,888,886</b>	<b>14,014,336</b>	<b>-0.9%</b>
자본금	366,754	366,754	0.0%
자본잉여금	2,108,828	2,108,828	0.0%
(재평가적립금)	1,915,926	1,915,926	0.0%
이익잉여금	-463,721	-542,243	-
자본조정	-65,399	-65,399	-
기타	654,451	481,566	35.9%
<b>자본 총계</b>	<b>2,600,913</b>	<b>2,349,506</b>	<b>10.7%</b>
<b>부채와 자본 총계</b>	<b>16,489,800</b>	<b>16,363,842</b>	<b>0.8%</b>
부채비율	534.0%	596.5%	-62.5%p
기준환율	1,284.7	1,377.1	-6.7%
<b>PBR</b>	0.90	0.99	-0.10p
장부가	₩38,512	₩34,790	10.7%
자사주수	4,437,327	4,437,327	-
보통주수	71,971,631	71,971,631	-
이자지급성 부채(연불채무 포함)	11,630,247	11,774,752	-1.2%

## 2. 손익계산서

Korean Air Lines Co., Ltd.

단위:백만원

	2009년 2분기	2008년 2분기	증감	2009년 누계	2008년 누계	증감
<b>영업수익</b>	<b>2,074,490</b>	<b>2,476,300</b>	<b>-16.2%</b>	<b>4,338,873</b>	<b>4,741,032</b>	<b>-8.5%</b>
국내여객	127,412	155,359	-18.0%	242,993	282,633	-14.0%
국제여객	1,054,031	1,280,039	-17.7%	2,351,758	2,480,669	-5.2%
화물	547,442	767,523	-28.7%	1,098,727	1,438,452	-23.6%
기타	345,605	273,379	26.4%	645,395	539,278	19.7%
<b>영업원가</b>	<b>1,890,196</b>	<b>2,237,269</b>	<b>-15.5%</b>	<b>3,836,769</b>	<b>4,129,126</b>	<b>-7.1%</b>
<b>매출총이익</b>	<b>184,294</b>	<b>239,031</b>	<b>-22.9%</b>	<b>502,104</b>	<b>611,906</b>	<b>-17.9%</b>
판매비와 관리비	311,636	355,479	-12.3%	622,847	708,759	-12.1%
<b>영업이익</b>	<b>-127,342</b>	<b>-116,449</b>	<b>-</b>	<b>-120,743</b>	<b>-96,853</b>	<b>-</b>
<b>영업외수익</b>	<b>497,077</b>	<b>170,728</b>	<b>191.2%</b>	<b>394,762</b>	<b>308,620</b>	<b>27.9%</b>
이자수익	7,505	9,402	-20.2%	16,936	19,132	-11.5%
배당수익	188	-679	-	1,384	1,760	-21.4%
외환차익	66,931	14,763	353.4%	143,401	23,996	497.6%
외화환산이익	410,907	48,911	740.1%	121,923	133,404	-8.6%
자산처분이익	544	386	40.9%	7,447	1,141	552.7%
지분법이익	-	68,497	-	24,115	76,137	-68.3%
기타	11,002	29,448	-62.6%	79,556	53,050	50.0%
<b>영업외비용</b>	<b>275,997</b>	<b>454,450</b>	<b>-39.3%</b>	<b>854,168</b>	<b>1,063,038</b>	<b>-19.6%</b>
이자비용	141,911	106,596	33.1%	280,063	218,717	28.0%
외환차손	56,597	41,975	34.8%	223,849	57,664	288.2%
외화환산손실	-	273,238	-	187,352	650,655	-71.2%
자산처분손실	33,178	24,977	32.8%	66,279	107,153	-38.1%
지분법손실	34,005	-	-	65,347	1,116	5755.5%
기타	10,306	7,664	34.5%	31,278	27,733	12.8%
<b>법인세차감전이익</b>	<b>93,737</b>	<b>-400,170</b>	<b>-</b>	<b>-580,150</b>	<b>-851,272</b>	<b>-</b>
법인세	15,215	-111,266	-	-132,355	-236,918	-
<b>당기순이익</b>	<b>78,522</b>	<b>-288,904</b>	<b>-</b>	<b>-447,795</b>	<b>-614,354</b>	<b>-</b>

### EBITDAR Analysis

영업이익	-127,342	-116,449		-120,743	-96,853	
+ 감가상각비(판관비 제외)	191,159	181,181	5.5%	382,031	360,281	6.0%
+ 무형자산상각비(판관비 제외)	2,748	2,792	-1.6%	5,453	5,584	-2.3%
+ 임차료(판관비 제외)	69,308	82,181	-15.7%	158,526	160,485	-1.2%
<b>EBITDAR</b>	<b>135,873</b>	<b>149,706</b>	<b>-</b>	<b>425,267</b>	<b>429,497</b>	<b>-</b>
EBITDAR Margin	6.5%	6.0%	0.5%p	9.8%	9.1%	0.7%p

순이자비용	134,406	97,194	38.3%	263,127	199,585	31.8%
임차료(판관비 제외)	69,308	82,181	-15.7%	158,526	160,485	-1.2%
Fixed Charge	203,714	179,375	13.6%	421,653	360,070	17.1%
<b>Fixed Charge Coverage Ratio</b>	<b>0.67</b>	<b>0.83</b>	<b>-0.17p</b>	<b>1.01</b>	<b>1.19</b>	<b>-0.18p</b>

### 총영업비용 명세

연료유류비	665,217	1,110,179	-40.1%	1,390,973	1,921,794	-27.6%
정비비	168,978	90,106	87.5%	265,032	176,244	50.4%
인건비(판관비제외)	259,485	266,953	-2.8%	538,649	459,170	17.3%
감가상각비(판관비제외)	191,204	181,181	5.5%	382,031	360,281	6.0%
임차료(판관비제외)	69,308	82,181	-15.7%	158,526	160,485	-1.2%
공항조업비	82,541	88,696	-6.9%	171,829	167,840	2.4%
착륙료	61,820	60,367	2.4%	127,703	118,097	8.1%
기타	391,643	357,606	9.5%	802,026	765,215	4.8%
판매비와 관리비	311,636	355,479	-12.3%	622,847	708,759	-12.1%
<b>총계</b>	<b>2,201,832</b>	<b>2,592,748</b>	<b>-15.1%</b>	<b>4,459,616</b>	<b>4,837,885</b>	<b>-7.8%</b>