

대한항공 IR Release

2009. 11. 10

[첨부] 2009년 3분기 실적분석

대한항공 재무총괄팀

본 자료에 포함된 정보는 대한항공 관련 정보 제공을 위해 준비된 것입니다. 동 정보는 주식 거래 및 투자이사 결정과 관련한 정보 제공을 목적으로 하고 있지 않습니다. 본 자료는 미래에 대한 예측정보를 포함하고 있습니다. 이는 과거가 아닌 미래의 사건과 관계된 것으로 회사의 향후 예상되는 경영현황 및 재무실적을 의미합니다. 예측정보는 그 성격상 불확실한 사건들을 언급하는데, 회사의 향후 경영현황 및 재무실적에 영향을 미칠 수 있는 불확실성으로 인해 회사의 실제 미래실적은 예측정보에 포함된 내용과 차이가 있을 수 있음을 양지하시기 바랍니다.

1. 요약손익계산서

(단위 : 억원)

	2009 3분기	2008 3분기	증감률	2009 3분기누계	2008 3분기누계	증감률
영업수익	24,766	27,597	-10.3%	68,154	75,008	-9.1%
영업비용	23,765	27,848	-14.7%	68,361	76,227	-10.3%
영업이익	1,001	(251)	흑자전환	(207)	(1,219)	적자감소
영업외수익	5,566	2,427	+129.3%	8,378	5,330	+57.2%
영업외비용	3,014	11,555	-73.9%	10,420	22,002	-19.6%
법인세차감전이익	3,553	(9,379)	흑자전환	(2,248)	(17,891)	적자감소
당기순이익	2,640	(6,841)	흑자전환	(1,838)	(12,984)	적자감소

◆ 영업이익 1,001억원으로 전년 대비 1,252억원 증가. 흑자 전환

◆ 당기순이익 2,640억원으로 전년 대비 9,481억원 증가. 흑자 전환

◆ 영업 수익 : 2조 4,766억원으로 전년 대비 -10.3% 감소

√ 국내여객 매출 -24.1%, 국제여객 매출 -6.7% 및 화물 매출 -18.6% (전년동기 대비)

◆ 영업 비용 : 전년 대비 -14.7% 감소

√ 연료유류비 -39.7% 감소

- 전년 동기 수준 사용량. USD기준 단가는 49.8% 감소, 환율 영향으로 비용 감소폭 줄어들음

√ 항공기 임차료 29.1% 증가 (임차항공기 1 대 증가)

◆ 영업외수익 : 전년 대비 +129.3% 증가

√ 외환환산이익, 외환차익 등의 증가로 전년 대비 129.3% 증가

◆ 영업외비용 : 전년 대비 -73.9% 감소

√ 이자비용 및 파생상품관련손실 비용은 증가하였으나 외환환산손실 금액 감소에 따라
 총 영업외비용 전년대비 -73.9% 감소

2. 항공운송 사업량

	2009 3분기	2008 3분기	증감율	2009 3분기누계	2008 3분기누계	증감율
국내여객						
ASK (백만)	1,123	1,231	-8.8%	3,318	3,682	-9.9%
RPK (백만)	670	845	-20.7%	2,031	2,548	-20.3%
L/F (%)	59.6	68.6	-9.0%p	61.2	69.2	-8%p
Yield (US Cent)	14.72	18.5	-20.4%	13.57	17.21	-21.2%
국제여객						
ASK (백만)	19,428	18,737	3.7%	55,779	54,639	2.1%
RPK (백만)	14,516	13,905	4.4%	39,006	39,683	-1.7%
L/F (%)	74.7	74.2	0.5%p	69.9	72.6	-2.7%p
Yield (US Cent)	6.92	9.62	-28.1%	6.73	9.32	-27.8%
화물						
AFTK (백만)	2,782	2,975	-6.5%	8,106	9,180	-11.7%
FTK (백만)	2,124	2,204	-3.6%	6,018	6,914	-13.0%
L/F (%)	76.4	74.1	2.3%p	74.2	75.3	-1.1%p
Yield (US Cent)	22.57	33.32	-32.3%	20.09	30.34	-33.8%

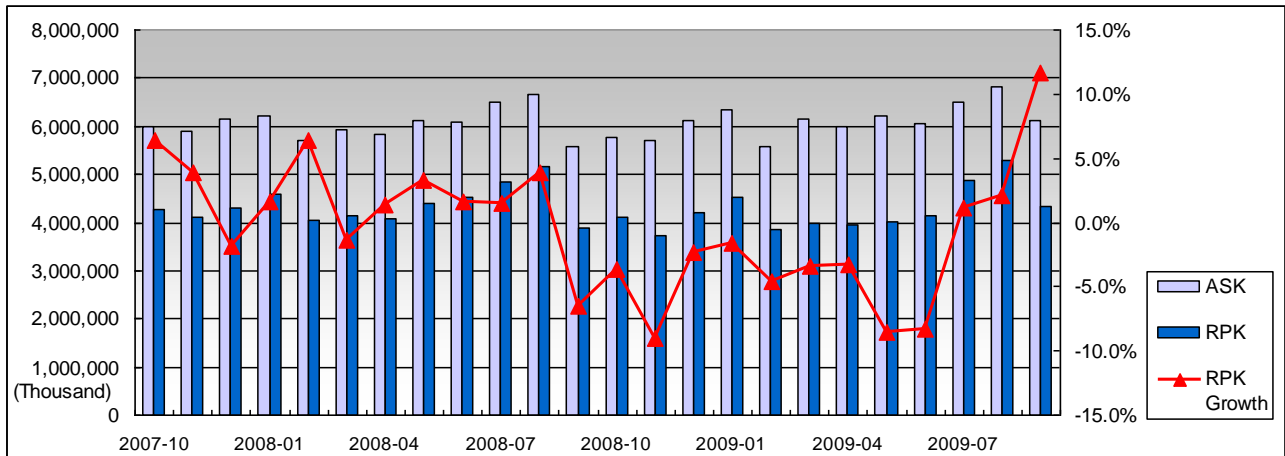
◆ 국내 여객

- ✓ 전년 동기 대비 공급 8.8%, 수송 20.7% 감소.

◆ 국제 여객

- ✓ 전년 동기 대비 공급 3.7%, 수송 4.4% 증가.
- ✓ 공급(ASK)은 일본노선 19% 증가, 동남아·미주노선 각 8% 증가 및 대양주·구주 각 11%, 10% 감소, 중국·CIS 각 1% 감소
- ✓ 수송(RPK)은 대양주(-8%) 제외한 전 노선 증가. 일본노선 19% 증가, 중국·미주 각 7% 증가 및 CIS 5% 증가
- ✓ 한국발 수송 인원은 전년비 7% 감소하였으나, 원환율 안정 및 경기 회복 기대로 상반기 대비 감소율 대폭 둔화 (상반기 전년비 -31% → 3분기 -7%, +24%p)
- ✓ 해외발 수송 인원은 한국행 +21%, 환승 +24%로 전체 22% 증가
- ✓ 일본발 수송은 엔화 강세 및 신종 플루 영향 미미로 대폭 증가 (전년비 +45%)
- ✓ Yield는 유류할증료의 감소에 따라 원화 기준 13.7% 감소 (달러기준 28.1% 감소)

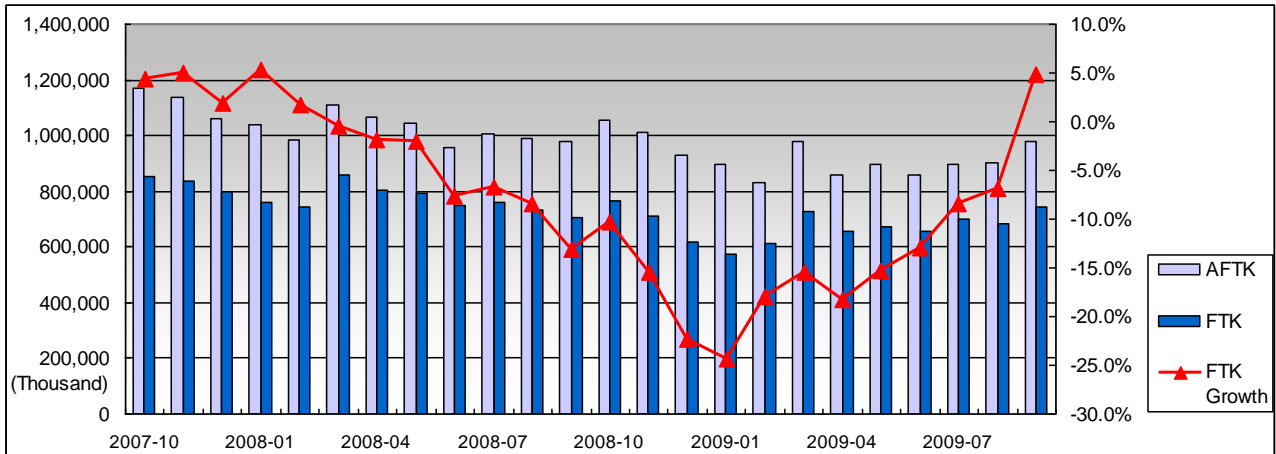
<국제여객 동향>



◆ 화물

- ✓ IATA 발표자료 기준 2009년 3분기 전세계 항공화물 수송이 전년비 -8% 가량 감소한 것으로 나타난 데 반해, 당사 수송은 전년대비 -4% 감소로 상대적으로 양호한 실적 기록
- ✓ 공급은 일본노선 전년비 +13% 증가, 중국노선 전년 수준 유지한 반면 구주노선 -9%, 미주노선 -1%, 동남아노선 -22% 등 감소하여 노선 전체 -6% 감소 (수요 변동에 대응한 공급 조정)
- ✓ 수송은 일본노선 +11%, 중국노선 +9% 증가한 반면 동남아노선 -13%, 미주노선 -3%, 구주노선 -4% 등 전체 -4% 감소, 탑재율은 2%p 상승
- ✓ 한국지역은 전자 제품 중심으로 항공화물 수요가 전년 대비 증가 추세에 있으며, 아시아지역도 수요 회복세를 보이고 있음. 미국, 유럽지역도 4분기 이후 점진적 수요 회복 전망
- ✓ 4분기에도 수요 회복세 이어질 것으로 전망되며 가용기재 최대 활용을 통한 공급증대 및 적극적인 물량 유치 활동을 통해 수익성 제고 주력 예정
- ✓ 2008년 하반기 미국발 금융위기 이후 글로벌 경기 침체로 인하여 항공화물 수요가 큰 폭으로 감소하였으나 2009년 하반기 들어 한국 및 아시아 지역을 중심으로 수요가 회복되는 추세를 보임에 따라 당사는 탄력적인 공급 운영과 수요 유치 증대를 통해 수익 극대화에 주안점을 둔 사업 운영중
- ✓ 신시장 개척 및 신규 수요 창출 등 미래 신성장 동력 확보를 위해 우즈베키스탄 나보이를 허브로 유럽-동남아시아간 화물기를 운항하고 있으며 4분기에는 베트남 하노이에 화물기 취항 계획

<화물 동향>



- FTK, Yield, L/F 모두 1분기 저점을 지나 모두 회복세로 전환, 3분기에는 YOY (+)로 돌아섬

끝.

본 자료 관련 문의사항은 다음의 연락처를 참조하시기 바랍니다.

대한항공 재무총괄팀 IR담당

김현모 2656-7856 / hmokim@koreanair.com
 장미연 2656-7857 / mychang@koreanair.com
 김원 2656-7805 / kimwon@koreanair.com

■ 대차대조표

Korean Air Lines Co., Ltd.

단위:백만원

	2009년 09월 30일	2008년 12월 31일	증감
유동자산	1,974,448	1,975,570	-0.1%
현금 및 단기금융상품	581,095	510,560	13.8%
매출채권	594,655	675,338	-11.9%
채고자산	298,235	250,975	18.8%
기타	500,463	538,697	-7.1%
비유동자산	14,313,404	13,892,058	3.0%
투자자산	1,545,020	1,580,163	-2.2%
유형자산	11,603,656	11,285,160	2.8%
(토지/건물/구축물)	2,445,007	2,151,624	13.6%
(항공기/엔진/항공기재)	8,174,464	8,465,102	-3.4%
무형자산	206,959	215,910	-4.1%
기타	957,769	810,825	18.1%
자산 총계	16,287,852	15,867,628	2.6%
유동부채	4,171,990	4,288,510	-2.7%
매입채무	170,077	96,124	76.9%
단기차입금	658,774	788,162	-16.4%
미지급비용	306,927	421,074	-27.1%
선수금	203,171	272,227	-25.4%
유동성장기&리스부채	2,615,621	2,166,422	20.7%
기타	217,420	544,501	-60.1%
비유동부채	9,233,873	8,755,725	5.5%
사채	2,940,243	2,544,739	15.5%
장기차입금	2,138,742	1,876,489	14.0%
채무인수 장기차입금	52,129	52,845	-1.4%
연불매입채무	5,720	157,054	-96.4%
리스부채	3,071,070	3,148,449	-2.5%
퇴직급여충당금등	527,049	469,970	12.1%
기타	498,920	506,179	-1.4%
부채 총계	13,405,864	13,044,235	2.8%
자본금	366,754	366,754	0.0%
자본잉여금	2,108,828	3,008,763	-29.9%
(재평가적립금)	1,915,926	2,815,926	-32.0%
이익잉여금	-199,710	-915,927	-
자본조정	-65,399	-65,399	-
기타	671,515	429,202	56.5%
자본 총계	2,881,988	2,823,393	2.1%
부채와 자본 총계	16,287,852	15,867,628	2.6%
부채비율	465.2%	462.0%	3.2%p
기준환율	1,188.7	1,257.5	-5.5%
PBR	0.81	0.83	-0.02p
장부가	₩42,674	₩41,807	2.1%
자사주수	4,437,327	4,437,327	-
보통주수	71,971,631	71,971,631	-
이자지급성 부채(연불채무 포함)	11,482,299	10,734,160	7.0%

■ 손익계산서

Korean Air Lines Co., Ltd.

단위:백만원

	2009년 3분기	2008년 3분기	증감	2009년 누계	2008년 누계	증감
영업수익	2,476,576	2,759,749	-10.3%	6,815,449	7,500,782	-9.1%
국내여객	125,601	165,481	-24.1%	368,594	448,114	-17.7%
국제여객	1,380,619	1,480,204	-6.7%	3,732,377	3,960,874	-5.8%
화물	663,702	815,820	-18.6%	1,762,428	2,254,272	-21.8%
기타	306,654	298,244	2.8%	952,050	837,522	13.7%
영업원가	2,041,753	2,396,491	-14.8%	5,878,522	6,525,618	-9.9%
매출총이익	434,823	363,258	19.7%	936,927	975,164	-3.9%
판매비와 관리비	334,732	388,324	-13.8%	957,580	1,097,083	-12.7%
영업이익	100,091	-25,066	-	-20,652	-121,920	-
영업외수익	556,644	242,693	129.4%	837,817	532,951	57.2%
이자수익	8,402	12,748	-34.1%	25,338	31,880	-20.5%
배당수익	-	24	-	1,384	1,783	-22.4%
외환차익	66,382	11,095	498.3%	209,783	35,090	497.8%
외화환산이익	459,826	144,986	217.2%	493,855	278,391	77.4%
자산처분이익	383	408	-6.1%	7,831	1,549	405.6%
지분법이익	676	-	-	24,791	58,258	-57.4%
기타	20,975	73,432	-71.4%	74,835	126,000	-40.6%
영업외비용	301,414	1,155,491	-73.9%	1,041,994	2,200,168	-52.6%
이자비용	138,338	118,519	16.7%	418,402	337,236	24.1%
외환차손	56,007	50,966	9.9%	279,856	108,629	157.6%
외화환산손실	-	905,623	-	99,459	1,556,279	-93.6%
자산처분손실	36,327	29,513	23.1%	102,606	136,666	-24.9%
지분법손실	33,823	36,206	-	99,180	19,442	410.1%
기타	36,919	14,664	151.8%	42,491	41,916	1.4%
법인세차감전이익	355,321	-937,865	-	-224,829	-1,789,137	-
법인세	91,309	-253,792	-	-41,046	-490,710	-
당기순이익	264,012	-684,073	-	-183,783	-1,298,427	-
EBITDAR Analysis						
영업이익	100,091	-25,066	-	-20,652	-121,920	-
+ 감가상각비(판관비 제외)	193,996	184,926	4.9%	579,027	545,207	6.2%
+ 무형자산상각비 (판관비 제외)	2,702	2,792	-3.2%	8,155	8,376	-2.6%
+ 임차료 (판관비 제외)	74,862	59,017	26.8%	233,389	219,502	6.3%
EBITDAR	371,651	221,669	-	799,919	651,165	-
EBITDAR Margin	15.0%	8.0%	7.0%p	11.7%	8.7%	3.1%p
순이자비용	129,936	105,771	22.8%	393,064	305,356	28.7%
임차료(판관비 제외)	74,862	59,017	26.8%	233,389	219,502	6.3%
Fixed Charge	204,798	164,788	24.3%	626,453	524,858	19.4%
Fixed Charge Coverage Ratio	1.81	1.35	0.47p	1.28	1.24	0.04p
총영업비용 명세						
연료유류비	762,272	1,263,705	-39.7%	2,153,245	3,185,498	-32.4%
정비비	141,678	113,988	24.3%	406,710	290,232	40.1%
인건비(판관비제외)	262,574	257,485	2.0%	801,223	794,983	0.8%
감가상각비(판관비제외)	193,996	184,926	4.9%	579,027	545,207	6.2%
임차료(판관비제외)	74,862	59,017	26.8%	233,389	219,502	6.3%
공항조업비	92,100	85,765	7.4%	263,929	253,605	4.1%
착륙료	70,923	59,699	18.8%	198,627	177,796	11.7%
기타	443,348	371,906	19.2%	1,242,372	1,058,795	17.3%
판매비와 관리비	334,732	388,324	-13.8%	957,580	1,097,083	-12.7%
총계	2,376,485	2,784,816	-14.7%	6,836,101	7,622,701	-10.3%